



SECPLA
Secretaría Comunal de Planificación
Unidad de Proyectos

INFORME JUNIO 2025

DE : Gabriela Mejías Alarcón
Administradora Pública
SECPLA

A : Miguel Muñoz Verdugo
Secretario Comunal de Planificación

MAT : "Elaboración de antecedentes de caracterización comunal para la realización de perfiles de inversión comunal".

Padre Hurtado, Junio del 2025.

En función del cometido descrito en antecedente, señalado: "Elaboración de antecedentes de caracterización comunal para la realización de perfiles de inversión comunal".

Proyecto Mejoramiento Plaza de Armas, comuna de Padre Hurtado" código BIP 40040139.

i. Insuficientes puntos lumínicos.

La falta de luminarias peatonales genera espacios inseguros, los cuales son rehuidos por las personas, impidiendo un efectivo control social. El llamado efecto "cebra", el cual consiste en la existencia de espacios muy iluminados seguidos por zonas oscuras. Esta forma no simétrica de iluminar los espacios genera confusión visual, pues la pupila demora en acostumbrarse a distintos grados de iluminación, lo cual crea áreas desprotegidas que fomentan la ocurrencia de hechos delictuales y situaciones urbanas indeseadas.

A continuación se presentan los resultados arrojados por el estudio lumínico que se hizo de la plaza.

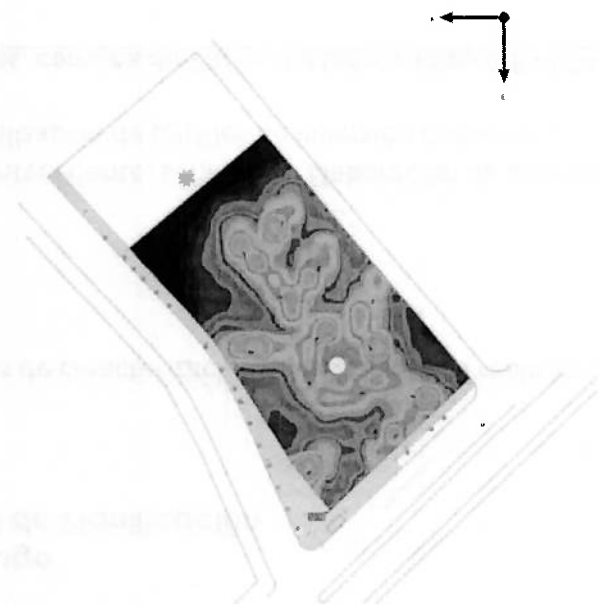




SECPILA
Secretaría Comunal de Planificación
Unidad de Proyectos

ILUSTRACIÓN 1 IMAGEN ESTUDIO LUMÍNICO PLAZA

Terreno 1 (Escena de luz 1)
Objetos de cálculo

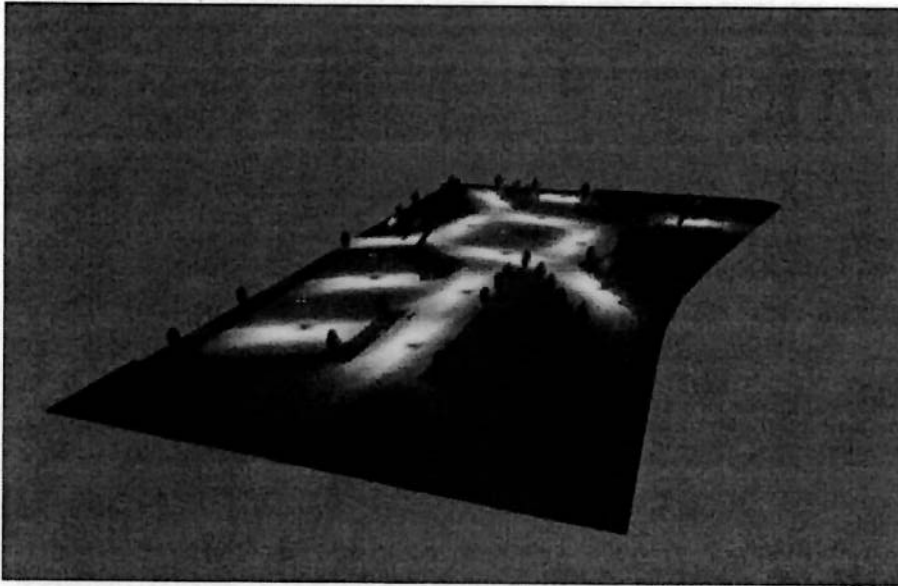


Como puede apreciarse, la distribución actual de las luminarias de la plaza se remite a los recorridos interiores dejando amplias zonas a oscuras. Los niveles lumínicos de los recorridos contrastan fuertemente con la zona de juegos infantiles y las áreas verdes, este contraste genera el llamado “efecto cebra”, dificultando aún más poder tener control visual de los sectores interiores.

ILUSTRACIÓN 2 IMAGEN ESTUDIO LUMÍNICO PLAZA



SECPLA
Secretaría Comunal de Planificación
Unidad de Proyectos



Las zonas de los juegos infantiles, áreas verdes y la zona interior de la plaza quedan a oscuras, teniendo bajos niveles de luminosidad.

Esta desigual dispersión de los puntos lumínicos genera zonas de peligro, mal iluminadas. Esto además se acrecienta con la tecnología utilizada para iluminar la plaza, la cual es haluro metálico. Este tipo de lámparas posee características técnicas que hacen que la luz que entregan sea de baja calidad, impidiendo una efectiva nitidez y distinción de colores, lo que la hace aún más ineficiente.

Mantener el espacio público bien iluminado es una efectiva forma de controlar su uso, incentivar a las personas a habitarlo y a través de la prevención, impedir la ocurrencia de delitos.

Si bien la plaza de armas cuenta con luminaria peatonal en algunos de sus sectores, estos resultan ineficientes pues no existe un efectivo proyecto de iluminación que asegure cubrir todas sus zonas impidiendo el efecto cebra. Esto genera que la plaza no pueda ser usada en diversos horarios con normalidad y seguridad.

2.1.2 EFECTOS

- Escasa integración social

La falta de espacios de encuentro y acción comunitaria, propician a la desaparición de las redes sociales que componen un determinado lugar. Esto producto de la falta de oportunidades que brindan los espacios físicos para la realización de actividades colectivas, que les permitan a los habitantes de un sector conocerse, generar lazos, construir una identidad común.

Esto va generando resentimiento en la población, la cual no se percibe integrada, expresando sentimientos de abandono y frustración tanto con las autoridades locales, como con la sociedad en general.

- **Aumento de patologías Asociadas al estrés y el sedentarismo.** La falta de espacios públicos de calidad para la práctica deportiva y el fomento de estilos de vida saludable repercuten en formas de vida asociadas al sedentarismo. El sedentarismo lo entendemos como la falta de actividad física regular. La no práctica de actividad física y deportiva genera una serie de daños sistémicos que afectan a las personas en diversos ámbitos de sus vidas, estos daños pueden verse en:
 - **Aumento enfermedades cardiovasculares.** Diversos estudios señalan que las personas que se entrenan o desarrollan actividad física menos de una vez por semana, tienen riesgo de sufrir un ataque cardiovascular de entre 2 a 10 veces superior a las personas que desarrollan actividad física de manera sostenida.
 - **Aumento de enfermedades como hipertensión, obesidad y diabetes:** Estas enfermedades tienen directa relación con el desarrollo de actividad física. Su prevalencia en la sociedad chilena ha ido en preocupante aumento. La diabetes ha sido declarada por el MINSAJ como una epidemia, llegando a estar presente en un 10% de la población. La obesidad en los niños y niñas ha crecido rápidamente. Se estima que 1 de cada 4 niños tienen obesidad, lo que aumenta en 7 veces su riesgo de tener diabetes¹.
 - **Aumento de enfermedades mentales como depresión y estrés:** El ejercicio posee un efecto similar al de la terapia psicológica y algunos antidepressivos, reduciendo los síntomas de la depresión. Las largas cuarentenas y periodos de confinamiento han impedido que las personas puedan desarrollar actividades al aire libre y de esparcimiento. Esto sumado a la ya baja realización de actividades físicas antes de la pandemia redunda en un aumento sostenido de las enfermedades mentales.

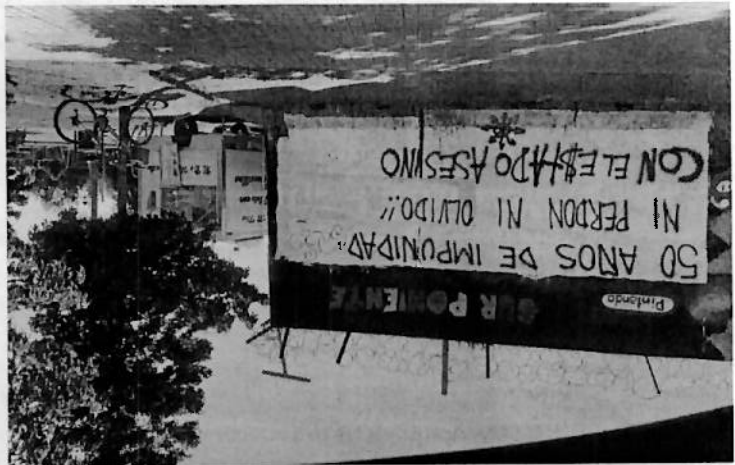


ILUSTRACIÓN 3 IMAGEN DEL ENTORNO DE LA PLAZA



SECPILA

Secretaría Comunal de Planificación
Unidad de Proyectos



SECPLA
Secretaría Comunal de Planificación
Unidad de Proyectos

En cuanto a las tasas comunales en materia de Salud, dentro de las principales causas de fallecimiento en Padre Hurtado² se encuentran: Enfermedades isquémicas del corazón (8%), enfermedades hipertensivas (7%), ambas asociadas a factores ligados al sedentarismo.

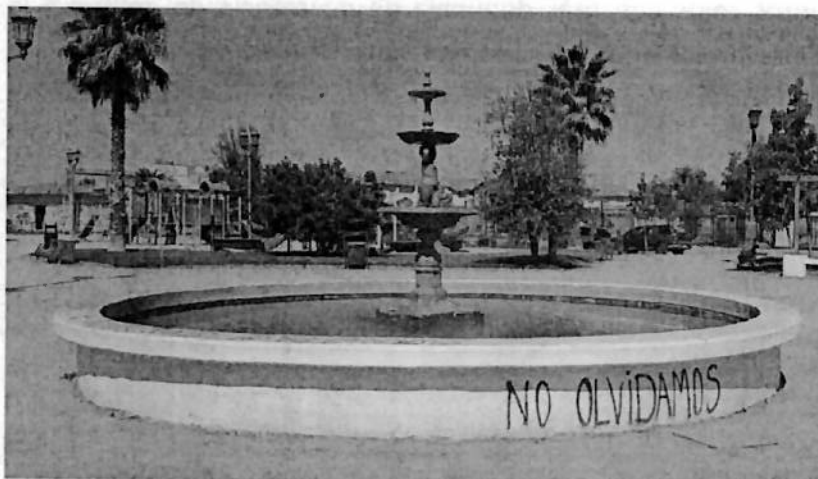
El aumento de estas patologías, sobre todo desde la niñez ha llevado a que dentro de las metas institucionales planteadas por el servicio de salud comunal esté la promoción de hábitos de vida saludables, orientado a la reducción de la obesidad infantil³.

La obesidad en la población comunal, ha sido identificada como uno de los factores críticos a abordar (PLADECO, 2023), esto pues, según las estadísticas disponibles por el sistema de salud comunal, más del 70% de la población en planos de control cardiovascular presentan sobre peso y obesidad.

- **Bajo sentido de pertenencia de los usuarios.**

La existencia de lugares sin mantención, abandonados, contribuye a generar dentro de la población la idea de que la acción del Estado y su expresión territorial (el Municipio), no se extienden a su entorno y que las instituciones no se ocupan de su bienestar. Esta idea puede impulsar a que los habitantes de un determinado sector sientan que el contrato social se ha roto, sobre todo en poblaciones de bajos ingresos, donde la desigualdad queda más patente a través del abandono del espacio público.

ILUSTRACIÓN 4 IMAGEN PILETA PLAZA DE ARMAS



- **Deterioro de la imagen urbana de la comuna:**

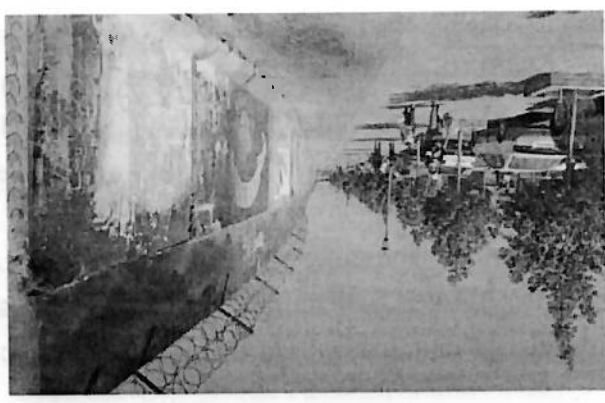
Lo que redundo en un abandono aún mayor de lo público por parte de sus habitantes, los cuales perciben el espacio público como un lugar hostil.



SECPA
Secretaría Comunal de Planificación
Unidad de Proyectos

La percepción del espacio público como hostil, facilita la apropiación de este por grupos disruptivos, que lo vandalizan, mermando aún más la infraestructura existente. Contribuyendo a su deterioro.

ILUSTRACIÓN 5 IMAGEN VANDALIZACIÓN ENTORNO DE LA PLAZA



- Aumento de la sensación de inseguridad

Los espacios públicos que no se han mantenido o con características espaciales que no permiten generar condiciones óptimas de visibilidad son rehuidos por los habitantes. Esto pues se creen potenciales focos de acciones delictuales. Las personas sienten que pueden ser agredidas en su ocupación.

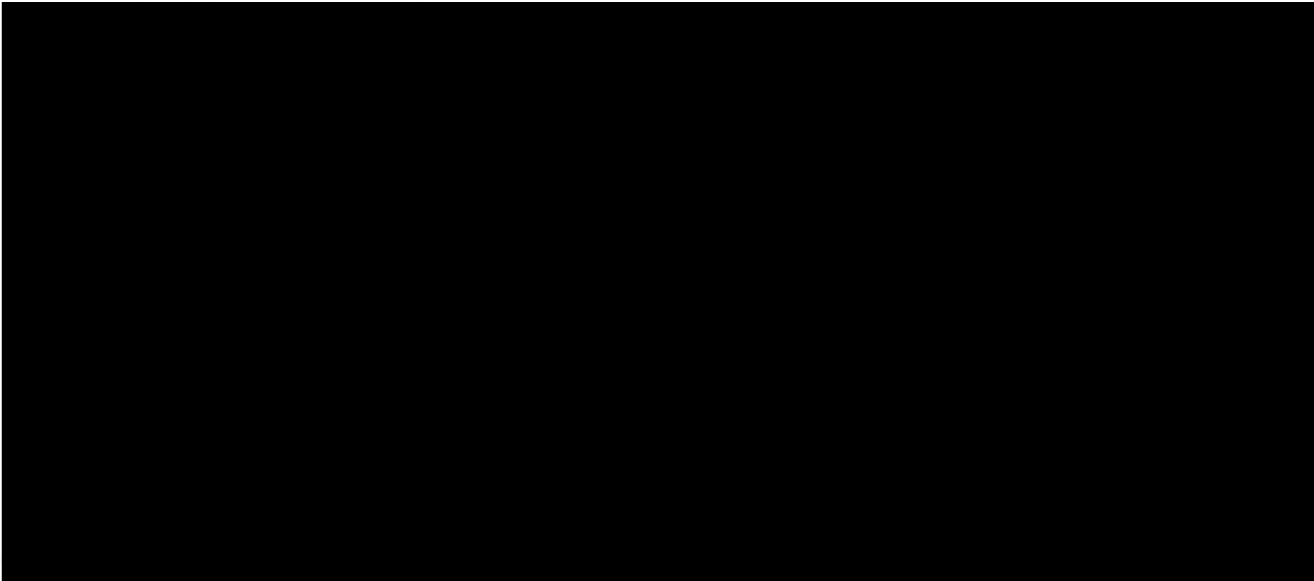
En este sentido la actual plaza de armas de la comuna posee focos que son potenciales fuentes de peligro.

Como puede apreciarse, la zona correspondiente a la plaza de armas de la comuna se encuentra dentro de los puntos rojos con más denuncia de ocurrencia de delitos a la plataforma de seguridad vecinal SOSAFE. Esto da cuenta de que el sector en cuestión no solo es percibido como un espacio inseguro, si no que esta sensación tiene un asidero real.



SECPLA
Secretaría Comunal de Planificación
Unidad de Proyectos

Sin otro particular, se despide atentamente,





ВНИМАНИЕ! ВНИМАНИЕ!
ВНИМАНИЕ! ВНИМАНИЕ!

ВНИМАНИЕ!

ВНИМАНИЕ! ВНИМАНИЕ!



ВНИМАНИЕ! ВНИМАНИЕ!
ВНИМАНИЕ! ВНИМАНИЕ!
СЕЙЧАС