



INFORME MES DE MAYO

Cometido

- Análisis Social de Sectores de la comuna de Padre Hurtado para Postulación a Proyectos FNDR, Circular 33 y Sectoriales

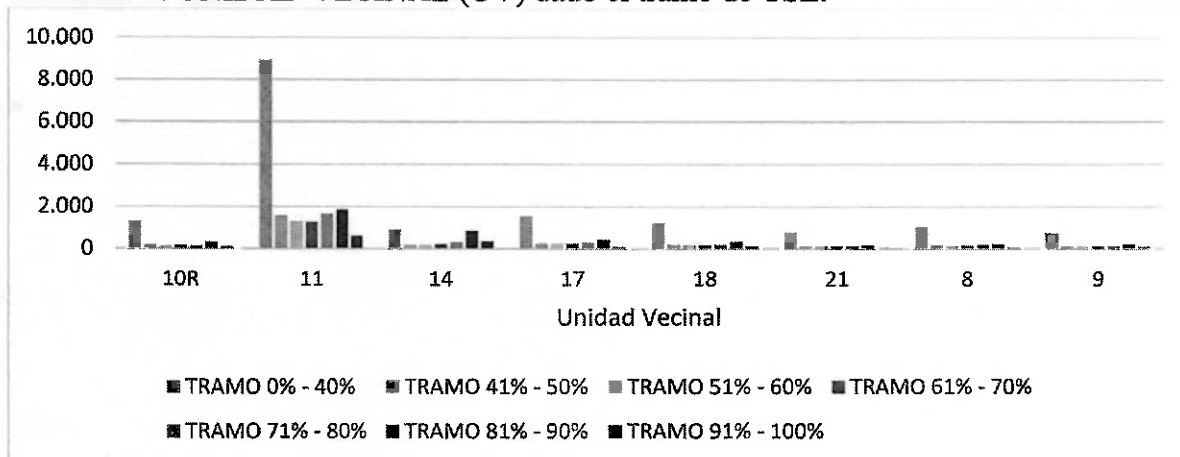
Clasificación Socioeconómica y Tipología de Hogares en la Comuna de Padre Hurtado

La Clasificación Socioeconómica (CSE) es una herramienta utilizada para agrupar a individuos, familias o grupos según características como el nivel de ingresos, el grado de escolaridad, la ocupación y otros indicadores relevantes. Este sistema permite analizar y comprender las desigualdades económicas y sociales presentes en una población.

En la comuna de Padre Hurtado, existen 33.164 hogares registrados en el Registro Social de Hogares (RSH). De acuerdo con los datos presentados en la tabla n.º 1, el 49,7% (16.491 hogares) se encuentra en el primer tramo de la CSE, correspondiente al rango de 0% a 40%. Le sigue el tramo del 81% al 90%, con un 13,3% (4.397 hogares), y el tramo del 71% al 80%, con un 9,3% (3.069 hogares).

La comuna está dividida en ocho unidades vecinales: UV10R, UV11, UV14, UV17, UV18, UV21, UV8 y UV9. Entre ellas, la UV11 concentra la mayor proporción de hogares (51,8%), es decir, 17.177 hogares. Le siguen la UV17 con un 9,4% (3.129 hogares) y la UV14 con un 9,3% (3.068 hogares). Estas tres unidades vecinales abarcan el 70,5% del total comunal, lo que equivale a 23.374 hogares.

Grafico nº1: UNIDAD VECINAL (UV) dado el tramo de CSE.

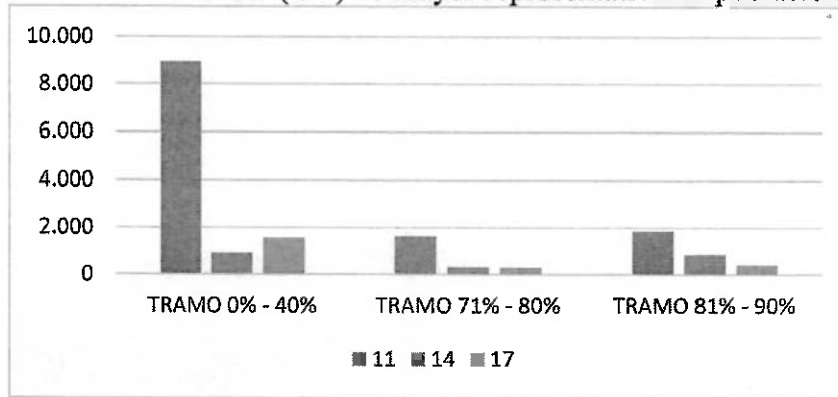


Fuente: Registro Social de Hogares.

Con base en esta información, se puede afirmar que el 65,7% de los hogares de Padre Hurtado se encuentra en los tramos de menores ingresos, mientras que un 27% corresponde a los hogares con mayores ingresos. En cuanto a las tres unidades vecinales con mayor cantidad de hogares, estas concentran el 69,3% de los hogares del tramo 0%–40%, el 73,9% del tramo 71%–80% y el 71,4% del tramo 81%–90%. Cabe señalar que estos hogares están ubicados dentro del sector urbano de la comuna.



Grafico n°2: Unidades Vecinales (UV) de mayor representatividad poblacional.

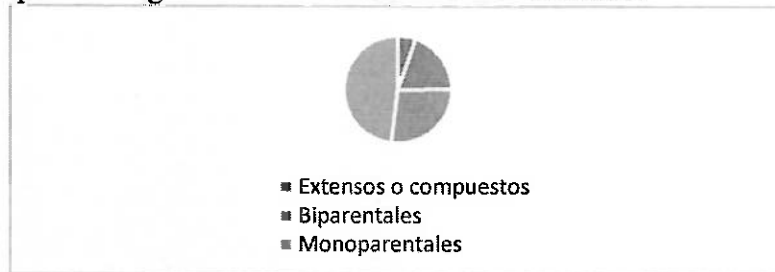


Fuente: Elaboración propia según RSH.

El Registro Social de Hogares clasifica los hogares en cuatro tipos:

- **Unipersonales:** conformados por una sola persona.
- **Monoparentales:** con un solo progenitor a cargo.
- **Biparentales:** con ambos padres o jefes de hogar presentes.
- **Extensos o compuestos:** integrados por un hogar nuclear o ampliado, además de personas sin parentesco con el jefe o jefa de hogar.

Grafico n°3: Tipos de Hogares de la Comuna de Padre Hurtado.



Fuente: Elaboración propia según Registro Social de Hogares

A nivel comunal, los hogares unipersonales son los más frecuentes, representando el 48,1% del total, seguidos por los monoparentales con un 27,1%. Los hogares biparentales representan el 19,5%, mientras que los extensos o compuestos alcanzan un 5,4%.

Distribución por Tipo de Hogar y CSE

Hogares

unipersonales:

Representan el 48,1% de los hogares. Están principalmente concentrados en la UV11 (52,2%), UV17 (9,2%) y UV14 (8,6%), lo que equivale al 70% de este tipo de hogares. Los tramos CSE más frecuentes en este grupo son el 0%–40% (42,9%), el 81%–90% (14,8%) y el 71%–80% (11,2%), sumando un 68,9%.

Hogares

monoparentales:

Conforman el 27,1% del total, con mayor presencia en UV11 (52,8%), UV14 (9,8%) y UV17 (9,5%), lo que suma un 72,1%. Aunque comparten una distribución similar a los hogares unipersonales, en este caso la UV14 tiene una presencia más significativa.



Hogares

Con un 19,5% de representación, predominan en UV11 (49%), UV14 (10,8%) y UV17 (10,2%), sumando un 70,1%. Aunque las mismas UV concentran la mayoría, el orden de relevancia varía, ya que la UV14 supera a la UV17 en este caso.

biparentales:

Hogares

extensos

o

compuestos:

Representan el 5,4% de los hogares. Aunque siguen parcialmente la tendencia general, muestran una diferencia significativa, con mayor presencia en UV11 (53,3%), UV17 (8,2%) y UV18 (7,9%).

En general, las UV11, UV14 y UV17 concentran la mayor parte de todos los tipos de hogares, aunque los hogares extensos o compuestos presentan una distribución algo distinta.

En cuanto a la distribución por tramo CSE, los hogares biparentales y monoparentales comparten una tendencia común, con mayor presencia en los tramos 0%–40%, 81%–90% y 41%–50%. Por su parte, los hogares extensos o compuestos difieren, ya que presentan mayor proporción en los tramos 41%–50% y 81%–90%.

Por lo tanto, es válido señalar que los hogares unipersonales —al representar casi la mitad del total comunal— influyen significativamente en la media general y refuerzan el predominio de las UV11, UV17 y UV14.

Sector Rural

La UV10R corresponde al sector rural de la comuna. En esta unidad, el hogar predominante es el unipersonal (45,9%), seguido por el monoparental (26,7%) y el biparental (22,1%). La distribución por tramo CSE sigue una tendencia similar a la comunal, con el 55,9% de los hogares en el tramo 0%–40%, un 13,3% en el tramo 81%–90% y un 8,1% en el tramo 41%–50%. Aunque existe una leve variación en el orden de los tramos, en general se mantiene la

